

**ISPARTA UYGULAMALI
BİLİMLER ÜNİVERSİTESİ**

**BİLGİ İŞLEM DAİRE
BAŞKANLIĞI**

**2024 YILI FAALİYET
RAPORU**

İÇİNDEKİLER

ÜST YÖNETİCİ SUNUŞU	3
I. GENEL BİLGİLER	4
A. Misyon ve Vizyon	4
Misson	4
Vizyon	4
B. Yetki, Görev ve Sorumluluklar	4
C. Birime İlişkin Bilgiler	5
1. Fiziksel Yapı	5
2. Örgüt Yapısı	5
3. Bilgi ve Teknolojik Kaynaklar	6
4. İnsan Kaynakları	7
5. Sunulan Hizmetler	7
II. AMAÇ ve HEDEFLER	9
A. İdarenin Amaç ve Hedefleri	9
B. Temel Politikalar ve Öncelikler	9
III. FAALİYETLERE İLİŞKİN BİLGİ VE DEĞERLENDİRMELER	10
A. Mali Bilgiler	10
B. Performans Bilgileri	11
Yazılım Geliştirme Şube Müdürlüğünün 2024 Faaliyetleri	19
Geliştirilmeye Sürekli Devam Edilen Projeler	19
Yazılım Geliştirme Şubesi 2024 Yılı Projeleri	20
Teknik Hizmetler Şube Müdürlüğünün 2024 Faaliyetleri	21
İdari ve Mali Hizmetler Şube Müdürlüğünün 2024 Faaliyetleri	21
IV. KURUMSAL KABİLİYET VE KAPASİTENİN DEĞERLENDİRİLMESİ	22
A. Üstünlükler	22
B. Zayıflıklar	22
C. Değerlendirme	22
V. ÖNERİ VE TEDBİRLER	22

ÜST YÖNETİCİ SUNUŞU

Bilgi İşlem Daire Başkanlığı, öğrencilere, personele, eğitim öğretim ve yönetim birimlerine, bilişim teknolojileri desteğini vermeyi görev bilir.

Bu görev kapsamında, Daire Başkanlığımız, üniversite birimlerinin ve çalışanlarının bilişim alanında beklediği hizmetleri, en uygun şartlarda, güvenilir, kaliteli ve sürekli bir hizmet anlayışı ile üretmeyi hedef olarak belirlemiştir. Bu hedeflere ulaşmak için Daire Başkanlığı'nın yapısı ve sistemi gözden geçirilmiş, kaliteli ve güvenilir bir hizmet için, zamanı iyi kullanmayı, organize etmeyi, misyon ve vizyonu, hedef ve değerleri planlayan yöntemler belirlenmiştir. Daire başkanlığımız gerektiğinde bu planı tekrar gözden geçirerek kararlılıkla uygulama ve Üniversitemizin de desteğiyle vizyonuna ulaşma azmindedir.

Üniversitemiz Bilgi İşlem Daire Başkanlığı; mevzuat olarak 17/6/1982 tarih ve 2680 sayılı kanun, 7/10/1983 tarih ve 124 sayılı "Yükseköğretim Üst Kuruluşları İle Yükseköğretim Kurumlarının İdari Teşkilatı Hakkında Kanun Hükmünde Kararname'de belirtilen;

"Madde 34–Bilgi İşlem Daire Başkanlığının görevleri şunlardır:

a)Üniversitedeki bilgi işlem sistemini işletmek; eğitim, öğretim ve araştırmalara destek olmak,

b) Üniversitenin ihtiyaç duyacağı diğer bilgi işlem hizmetlerini yerine getirmek." Görevlerini ve Üniversitemiz üst yönetiminin vereceği diğer görevleri planlayarak verimli bir şekilde yerine getirmektedir.

Bilgi İşlem Daire Başkanlığı 2024 yılı faaliyet raporunu;
Saygılarımla arz ederim.

Dr. Öğr. Üyesi Tuna GÖKSU
Bilgi İşlem Daire Başkan V.

I. GENEL BİLGİLER

A. Misyon ve Vizyon

Misyon

Bilgi İşlem Daire Başkanlığı olarak Isparta Uygulamalı Bilimler Üniversitesi bünyesinde bilgi ve iletişim teknolojilerinin en etkin şekilde kullanımını sağlamaktır.

Bilgi İşlem Daire Başkanlığı olarak teknolojik gelişmeler ve ihtiyaçlar doğrultusunda Üniversitemizin bilişim alt yapısını dünya standartlarına ulaştırmaktır.

Bu hizmetlerimizde ölçütlerimiz: verimlilik, sürdürülebilirlik, etkinlik ve uygulanabilirliktir.

Vizyon

Alt yapı ve kullanım açısından ülkemizdeki Üniversiteler arasında en ön sıralarda yer almak; kalite ve teknoloji olarak önder kabul edilenler arasında yer almaktır.

B. Yetki, Görev ve Sorumluluklar

Başkanlığımız, üniversitemizin bilgisayar, ağ ve yazılım hizmetlerini yürüten idari birimdir.

Başkanlığımız en güncel teknolojileri takip ederek personel ve öğrencilerimize eğitim ve akademik çalışmalarında yarar sağlayacak şekilde hizmetleri sunmakla yükümlüdür. Tüm kullanıcılarına e-posta, web, sunucu, yazılım ve teknik servis hizmetleri sunulmaktadır.

Verilen hizmetlerin kalite ve verimini arttırmak amacıyla yürütülen ve geliştirmeye çalışılan faaliyetlerimiz ana hatları ile şunlardır;

- Bilgisayarların kurulum ve sağlıklı çalışmalarını sağlama
- Ağ altyapısının sağlıklı ve korunmuş biçimde kullanılmasını sağlama
- Öğrencilere ve personele, geliştirilen yazılımlar aracılığı ile gerekli hizmetleri sunma
- Üniversitemizin web sayfa tasarımları ve e-posta işlemlerini sağlıklı ve kesintisiz yürütme
- Arızalı cihazlara ilk müdahaleyi yaparak teknik desteği sağlama
- Üniversitemizin hizmetlerini daha iyi yürütebilmesi için ihtiyaç duyulan bilişim ürünlerinin alımlarına teknik destek sağlama

C. Birime İlişkin Bilgiler

1. Fiziksel Yapı

Hizmet Alanları

Bilgi İşlem Daire Başkanlığı personelinin hâlihazırda kullanmakta olduğu fiziksel imkânlar Tablo 1.'de verilmiştir.

Tablo 1. Bilgi İşlem Daire Başkanlığı fiziksel yapısı.

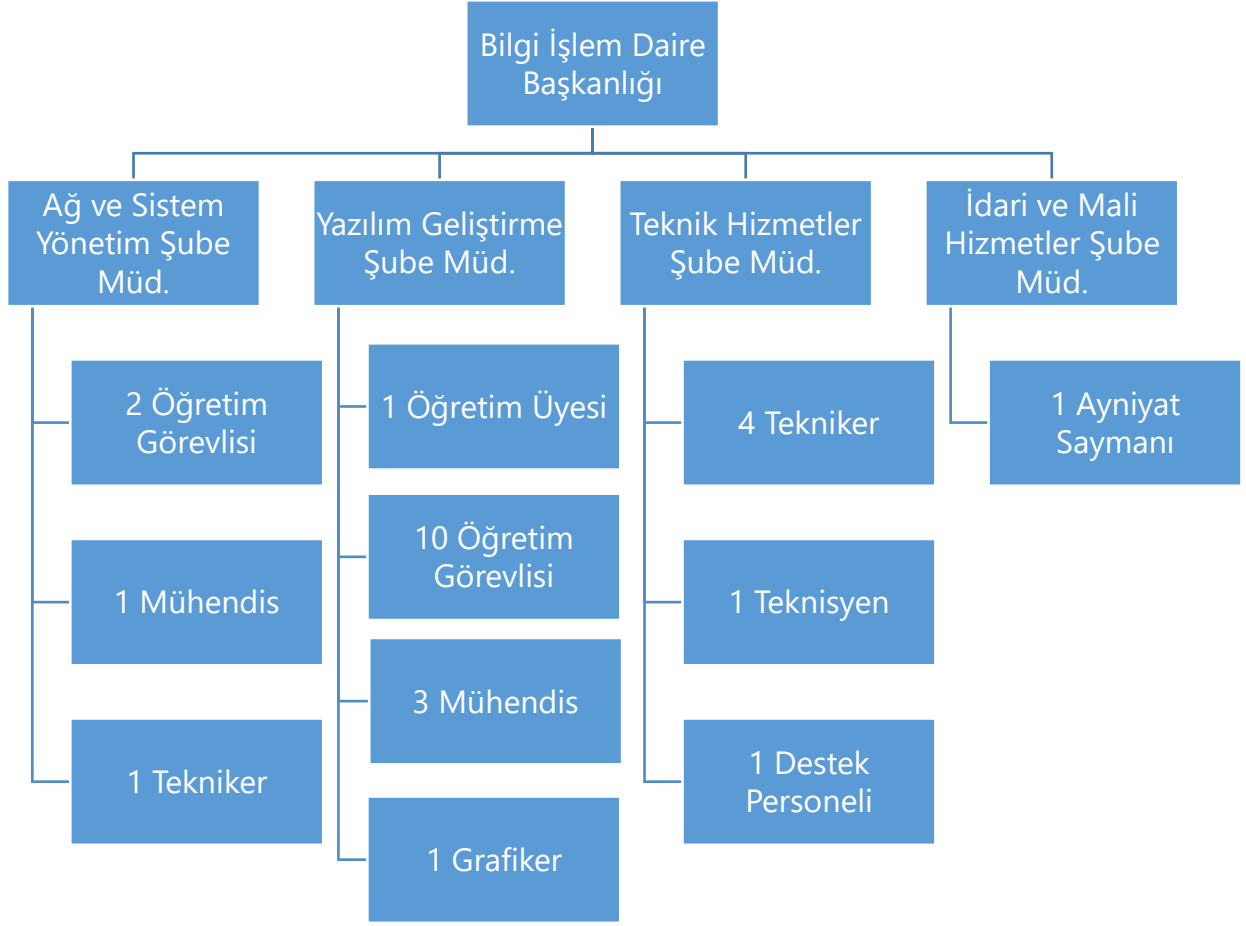
Oda Tipi	Sayısı (Adet)	Alanı (m ²)	Kullanan Sayısı
Daire Başkanı Odası	1	32	1
Çalışma Odası	17	306	18
Sistem Odası	1	40	-
Toplam	19	378	21

2. Örgüt Yapısı

Başkanlığımız idari yapısı aşağıdaki şube müdürlükleri ile teşkil edilmiştir.

- Ağ ve Sistem Yönetimi Şube Müdürlüğü
- Yazılım Geliştirme Şube Müdürlüğü
- Teknik Hizmetler Şube Müdürlüğü
- İdari ve Mali Hizmetler Şube Müdürlüğü

Başkanlığımız personelinin kadro unvanları ve şubelere göre dağılımları Şekil 1.'de verildiği gibidir.



Şekil 1. Bilgi İşlem Daire Başkanlığı örgüt yapısı

3. Bilgi ve Teknolojik Kaynaklar

3.1. Yazılımlar

Üniversitemizde Daire başkanlığımız tarafından geliştirilen tüm web siteleri, Öğrenci Bilgi Sistemleri (OBS ve GOLCUK), Elektronik Belge Yönetimi Sistemi (EBYS), Personel Bilgi Sistemi (PBS), ihale yönetim sistemi, elektronik posta sistemi, Bilimsel Araştırma Projeleri yönetim sistemi ve Web Sayfası kullanılmaktadır.

3.2. Bilgisayarlar

Daire başkanlığımız personelinin kullanımına ait toplam bilgisayar sayıları aşağıda verilmiştir.

Masa üstü bilgisayar sayısı: 24 Adet

Taşınabilir bilgisayar sayısı: 18 Adet

Üniversitemiz ağının çalışması ve yazılım hizmetlerinin verilebilmesi amacıyla Daire Başkanlığımızca kurulan ve yönetilen ağ cihazları ve sunucu sistemlerine ait döküm, Tablo 2.'de verilmiştir.

Tablo 2. Üniversitemiz ağ cihazları ve sunucu sistemleri dökümü

Cihaz Türü	Adedi	İşlevi
Anahtarlama Cihazı	150	Son kullanıcıya hizmet veren anahtarlardır
Yönlendirici Omurga Anahtar	2	Ağ alt yapısının ana dağıtım anahtarlarıdır.
Ağ Güvenlik Duvarı	1	Ağ trafiğinin güvenliğini sağlar.
Kablosuz Erişim Noktası	265	Kablosuz ağ bağlantıları için kullanılır.
IP Telefon	470	İletişim için kullanılır
IP Kamera	350	Güvenlik için kullanılır
Sanallaştırma Sistemi	1	Sunucular üzerinde sanal sunucular kurulmasını sağlar.
Veri Depolama Sistemi	4	Tüm sunucular ve yazılımlar için ortak kullanılan depolama alanı oluşturulmasını sağlar.
Kabinetler	3	Sunucu ve ağ cihazlarını barındırır.
Kesintisiz Güç Kaynakları	3	Sistem odasındaki sunucu ve ağ sistemlerine kesintisiz güç sağlar.
Sunucu Odası Soğutma Sistemi	2	Sistem odasının soğutmasında kullanılır.

4. İnsan Kaynakları

Bilgi İşlem Daire Başkanlığımız 1 Daire Başkanı, 1 Öğretim Üyesi, 5 Öğretim Görevlisi (Derse Giren), 7 Öğretim Görevlisi (Derse Girmeyen), 4 Mühendis, 5 Tekniker, 1 Teknisyen, 1 Ayniyat Saymanı, 1 Grafiker ve 1 Destek Personeli olmak üzere toplam 27 personelden oluşmaktadır. Personelin şube müdürlüklerine göre dağılımı Şekil 1.'de verilmiştir.

5. Sunulan Hizmetler

Ağ ve Sistem Yönetimi Şube Müdürlüğü

Ağ ve Sistem Yönetimi Şube Müdürlüğü, üniversitemizin ağ altyapısının kurulmasını, işletilmesini, mevcut ağ sisteminin yönetimini, denetimini yapar ve ağın geleceği ile ilgili projeler üretir. Kullanıcılara internet imkânı verilmesi için gerekli altyapı, donanım, yazılım ve bilgi desteği sağlar. Başkanlığımızın ev sahipliği yaptığı tüm sunucu bilgisayarları ve temel internet servislerini (DNS, DHCP, FTP, WEB, E-POSTA, WEBMAIL, PROXY, vb.) kurar, işletir, günceller ve yedeklemesini yapar.

Yazılım Geliştirme Şube Müdürlüğü

Yazılım Geliştirme Şube Müdürlüğü Üniversitenin web sitesinin tasarımı ve hazırlanması, tüm idari ve akademik birimlerin web sitelerinin organizasyon ve kontrolü, yeni web site tasarımları yapılması, Üniversitemize ait web projelerinin analizi, tasarımı ve kodlanması, ihtiyaç analizlerinin yapılarak üniversite ve birimlerin yazılım projelerinin hazırlanmasını sağlar. Evrak, Personel ve Öğrenci Bilgi Sistemlerinin geliştirilmesi ve idamesi de Yazılım Geliştirme Şube Müdürlüğü'nün görevlerindedir.

Teknik Hizmetler Şube Müdürlüğü

Teknik Hizmetler Şube Müdürlüğü'nün başlıca vazifesi Üniversitemiz bilgisayar arızalarını gidermek, ihtiyaç halinde işletim sistemi ve kullanılan programların kurulumunu sağlamaktır. Bunun yanısıra yazıcı, kamera vb. çevre bileşenlerinin kurulumu konusunda Üniversitemiz personeline destek vermektedir. E-imza, VPN gibi programların kurulumunda şube müdürlüğü yakından ve uzaktan destek vermektedir. Ağ ve Sistem Yönetimi Şube Müdürlüğü ile birlikte ağ arızalarının giderilmesinde ve virüslü bilgisayarların temizlenmesinde de Teknik Hizmetler Şube Müdürlüğü personelimiz görev almaktadır.

İdari ve Mali Hizmetler Şube Müdürlüğü

İdari ve Mali Hizmetler Şube Müdürlüğü Daire Başkanlığımızın ihtiyacı olanlar başta olmak üzere Üniversitemiz bilişim malzemelerinin temininden sorumludur. Bunun yanı sıra personel maaş işlemleri de şube müdürlüğü'nün görevlerindedir. Daire Başkanlığımızdan talep edilen bilişim malzemelerinin dağıtımı ve Başkanlığımızın idari işlerinin yürütülmesi de şube müdürlüğü'nün sorumluluğundadır.

II. AMAÇ ve HEDEFLER

A. İdarenin Amaç ve Hedefleri

Stratejik Amaçlar	Stratejik Hedefler
Üniversitemiz bilişim sistemlerinin işletilmesi, öğrenci ve personelimize eğitim ve araştırmaları konusunda bilişim hizmeti sunulması, üniversite kalitesinin artmasına katkıda bulunulması	Hedef-1 Üniversitemizde bulunan kullanıcıların bilişim sistemlerine erişiminde zaman ve kullanım kolaylığı amacıyla hatların kullanım yoğunluğu ile paralel iyileştirmeler yapmak.
	Hedef-2 Gelişen teknolojiye uygun olarak hizmet sunumu konusunda sürekli olarak uygun hizmet ve çevre koşulları sağlamaya yönelik donanım temin etmek ve yazılım geliştirilmek.
	Hedef-3 Üniversitemiz personel ve öğrencilerine daha etkin hizmet sunmak amacıyla kablosuz ağ kurulumu gerçekleştirmek, kapsama alanını genişletmek.
	Hedef-4 Üniversitemiz uzaktan eğitim faaliyetlerinin kesintisiz gerçekleştirilebilmesi için gerekli donanım ve yazılım alt yapısını oluşturmak.
	Hedef-5 Üniversitemize eklenen yeni yerleşkelerimizde ağ alt yapılarını planlamak ve kurulumlarını sağlamak.

B. Temel Politikalar ve Öncelikler

- Üniversitemize ait ağ ve sunucu altyapısını kurmak ve geliştirmek,
- Belirlenen hedeflere ulaşabilmek için Bilgi İşlem Dairesi Başkanlığı personel sayısının artırılmasını sağlamak,
- Üniversitemiz tarafından sunulan servislerin devamlılığını sağlamak,
- Üniversitemizde yazılımların lisanslı olarak kullanılmasını sağlamak,
- Ağ ve Sistem haritalamasının oluşturulmasını sağlamak.

III. FAALİYETLERE İLİŞKİN BİLGİ VE DEĞERLENDİRMELER

A. Mali Bilgiler

2024 yılında **9.335.840,31 TL'lik** satın alma faaliyetimiz bulunmaktadır. Satın almalar için mahiyetine göre 4734 sayılı Kanunun 22. maddesinin (d) bendi kapsamında doğrudan temin ile ve bir kısmı da 4734 sayılı Kanunun 3/E maddesi ile gerçekleştirilmiştir. Alımların,

- 2.268.012,46 TL'lik kısmı 4734 sayılı Kanunun 22. maddesinin (d) bendi kapsamında doğrudan temin ile,
- 7.067.827,85 TL'lik kısmı 4734 sayılı Kanunun 3. maddesi kapsamında doğrudan temin ile gerçekleştirilmiştir

2024 yılı içerisinde yapılan harcamaların büyük kısmını Üniversitemiz sistem odasına yapılan yatırımlar oluşturmuştur. Bilgi işlem altyapısını güçlendirmek amacı ile sunucu, depolama ve kablosuz erişim cihazları alınmıştır. İnşaatı tamamlanmak üzere olan yeni yerleşkelerimizin bilgisayar laboratuvarları için ve Bilgi Merkezimizde öğrencilerin kullanımları için bilgisayarlar temin edilmiştir. Tüm Üniversitemiz birimlerinin ihtiyaç duyduğu bilişim sarf malzeme alımları da gerçekleştirilmiştir. Tablo 3.'te 2024 yılında Daire Başkanlığımızca gerçekleştirilen alımlar listelenmiştir.

Tablo 3. Bilgi İşlem Daire Başkanlığı Alım Cetveli

İşin Niteliği	İşin Adı	Doğrudan Temin	Toplam Tutar
Mal Alımı	Üniversitemiz 4/D Personel maaşı hesaplama Programı Lisans Kullanım Hakkı alım işi	4734 – 3	₺75.000,00
Mal Alımı	Sunucular için depolama ünitesi alım işi	4734 – 3	₺2.077.263,92
Mal Alımı	TÜBİTAK BİLGEM nitelikli elektronik sertifika ve mini kart okuyucu alımı	4734 – 3	₺136.284,00
Mal Alımı	Bilgi Merkezi tümleşik bilgisayar alım işi	4734 – 3	₺411.144,66
Mal Alımı	100. Yıl Yerleşkesi birimleri bilgisayar laboratuvarları için bilgisayar ve monitör alım işi	4734 – 3	₺1.481.874,00
Mal Alımı	Kablosuz erişim cihazları alım işi	4734 - 3	₺1.172.362,20
Mal Alımı	Sunucu alım işi	4734 - 3	₺1.611.360,10
Mal Alımı	İş istasyonu alım işi	4734 - 3	₺102.538,97
Mal Alımı	Üniversitemiz birimlerinin ihtiyacı olan IP Telefon alım işi alım işi	4734 - 22/d	₺240.498,00

Mal Alımı	Açık kaynak kodlu Web tabanlı Uygulama Geliştirme Mimarisi yazılımı alım işi	4734 - 22/d	₺181.590,00
Mal Alımı	Adobe Creative Cloud lisansı alım işi	4734 - 22/d	₺23.059,20
Mal Alımı	Dizüstü Bilgisayar alım işi	4734 - 22/d	₺259.700,00
Mal Alımı	Turnike Sistemi alımı işi	4734 - 22/d	₺108.000,00
Mal Alımı	Ağ Trafiği Raporlama Sistemi Kurulum Hizmeti alımı işi	4734 - 22/d	₺199.980,00
Mal Alımı	Gümrük işlemleri (Detaylı Beyan) Yazılımı lisans alım işi	4734 - 22/d	₺13.200,00
Mal Alımı	Adobe Connect lisansı alım işi	4734 - 22/d	₺235.620,00
Mal Alımı	Uluborlu Selahattin Karasoy MYO bilgisayar laboratuvarında kullanılmak üzere Tekkart bilgisayar alım işi	4734 - 22/d	₺56.400,00
Mal Alımı	Üniversitemiz Birimlerinde bulunan bilgisayar, yazıcı, fotokopi makinaları, güvenlik kamera sistemlerinde kullanılmak üzere bilgisayar çevre ürünleri, sarf malzemeleri, toner, yedek parça, elektrik malzemeleri alım işleri	4734 - 22/d	₺645.921,26
Mal Alımı	Üniversitemiz Hukuk Müşavirliğinde kullanılan Mevzuat, İçtihat ve İcra takip programları Lisans kullanım hakkı alımı yenileme işi	4734 - 22/d	₺9.000,00
Mal Alımı	XLOG ağ güvenlik ve loglama sistemi XL-5000 (16 Mayıs – 31 Aralık 2024) lisans kullanım hakkı alım işi	4734 - 22/d	₺240.000,00
Mal Alımı	Kamera Kayıt Cihazı ve avadanlık malzemesi alım işi	4734 - 22/d	₺32.628,00
Mal Alımı	Bilgisayar ve sistem odası klimaları bakım, onarım yapılması alım işleri	4734 - 22/d	₺22.416,00

B. Performans Bilgileri

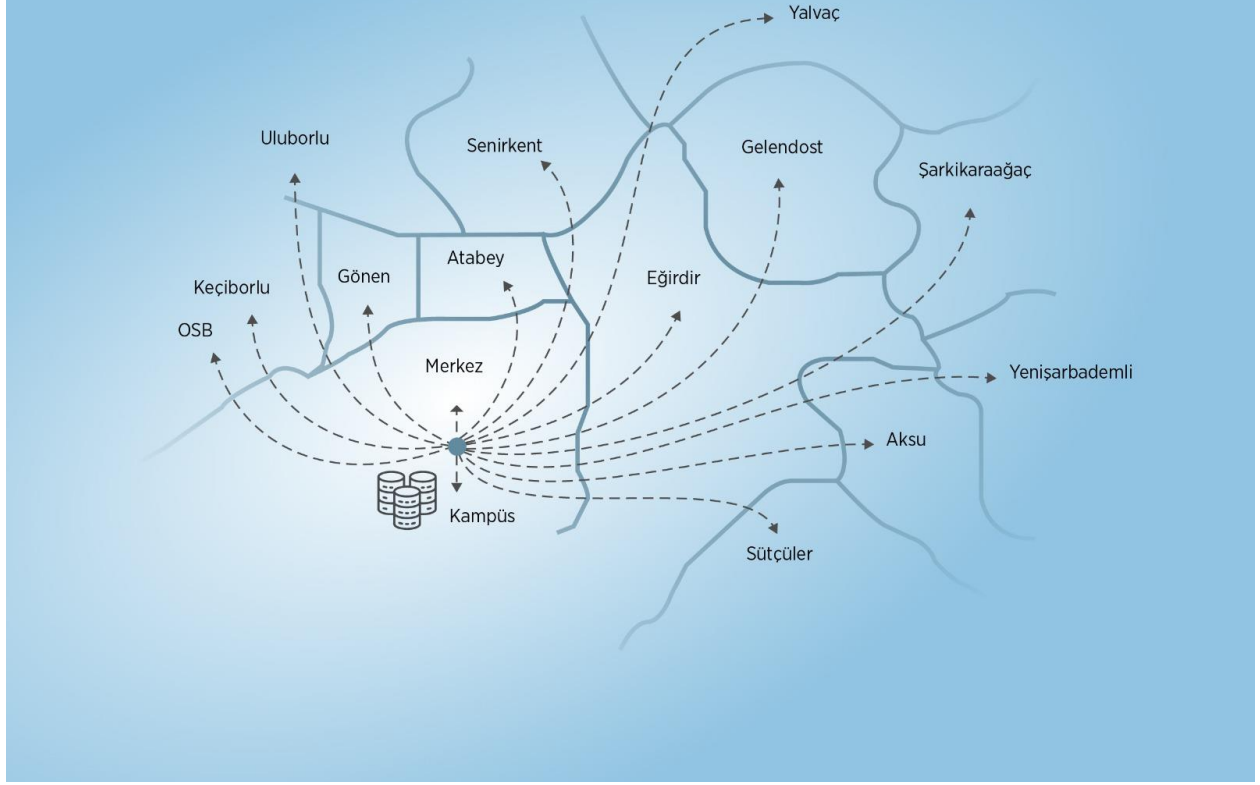
Isparta’da Isparta Uygulamalı Bilimler Üniversitesi (ISUBÜ) 18 Mayıs 2018 tarih ve 30425 sayılı Resmî Gazete’de yayımlanarak yürürlüğe giren “Yükseköğretim Kanunu İle Bazı Kanun Ve Kanun Hükmünde Kararnamelerde Değişiklik Yapılmasına Dair 7141 Numaralı Kanun” ile kurulmuştur. Üniversitemiz bünyesinde 10.11.2023 tarihi itibarıyla 1 Lisansüstü Eğitim Enstitüsü, Orman, Eğirdir Su Ürünleri, Ziraat, Teknoloji, Büyükkutlu Uygulamalı Bilimler, Turizm Fakültesi ve İşletme olmak üzere toplam 7 fakülte, 1 Yüksekokul, Isparta ilimizin merkezinde ve tüm ilçelerine yayılmış olan 19 Meslek Yüksek Okulu ve 8 idari birim yer almaktadır. Bu birimlerde 747 akademik ve 550 idari olmak üzere **1297 personel** görev yapmaktadır. Üniversitemizde fakülte, yüksekokul ve meslek yüksekokullarımızda 24737 öğrenci ve Lisansüstü Eğitim Enstitüsünde de 1042 öğrenci olmak üzere toplam **25779 öğrenci** öğrenim görmektedir. Tablo 1. de Üniversitemiz akademik ve idari birimleri, birimlerdeki personel sayıları ve akademik birimlerdeki öğrenci sayıları verilmiştir.

Tablo 4.'ten de görüldüğü üzere Bilgi İşlem Daire Başkanlığı olarak **27 binden fazla kullanıcıya** hizmet verilmektedir. Bilgi İşlem Daire Başkanlığımız akademik ve idari personelin ve tüm öğrencilerin bilişim hizmetlerini yürütmektedir. Üniversitemiz birimleri tüm Isparta ilçelerine yayılmış olup, Bilgi İşlem Daire Başkanlığının **hizmet verdiği alan 8000 km²** den fazladır.

Tablo 4. ISUBÜ Birimleri Personel ve Öğrenci Sayıları (2023 yılı sonu itibariyle)

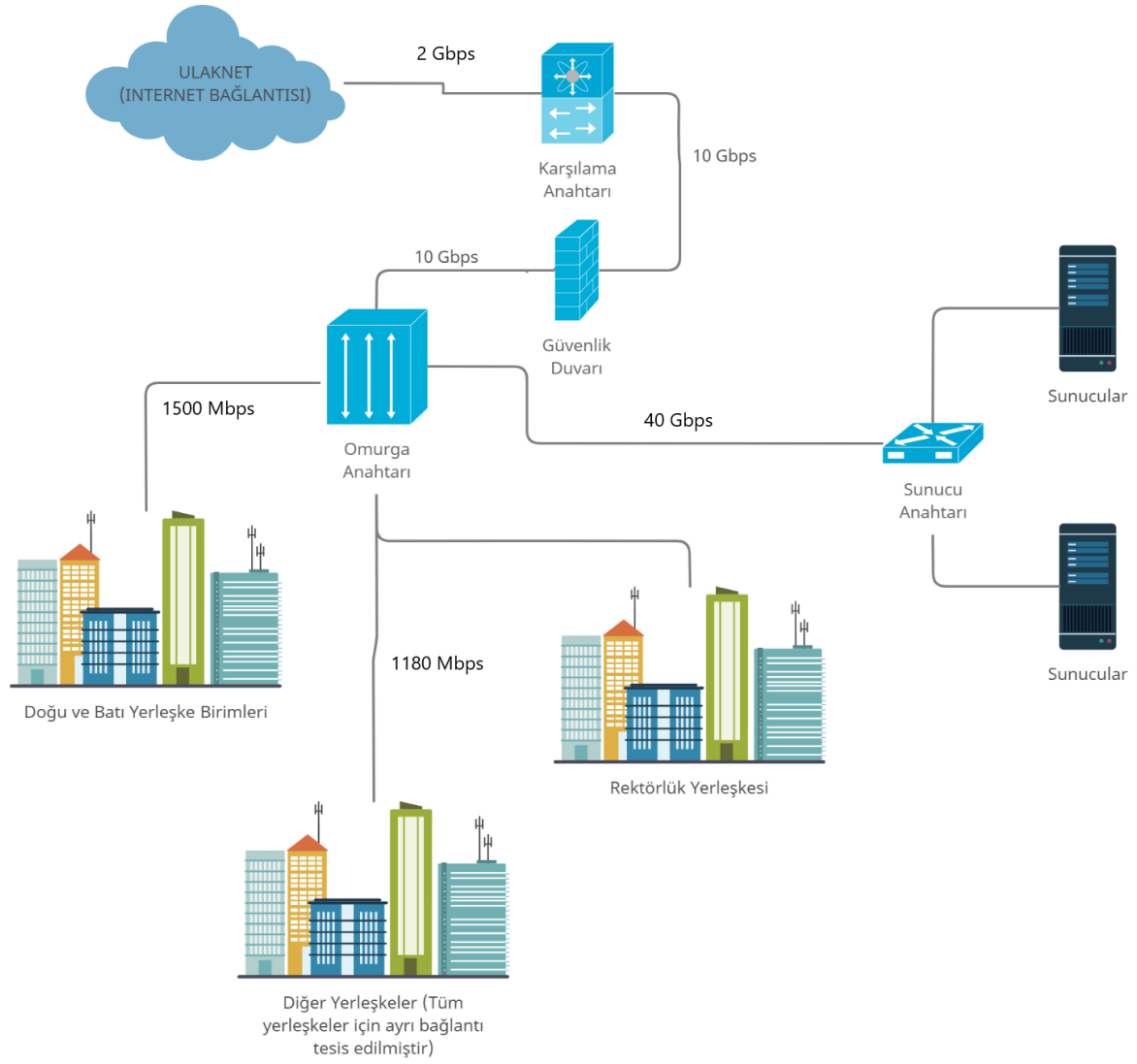
	Birim Adı	Personel Sayısı	Öğrenci Sayısı
1	ISUBÜ Rektörlüğü ve Genel Sekreterliği	356	0
2	Büyükkutlu Uygulamalı Bilimler Fakültesi	23	468
3	Lisansüstü Eğitim Enstitüsü	5	1042
4	Eğirdir Su Ürünleri Fakültesi	43	88
5	Orman Fakültesi	60	362
6	Teknoloji Fakültesi	111	1995
7	Turizm Fakültesi	23	368
8	Ziraat Fakültesi	144	1053
9	Aksu Mehmet Süreyya Demiraslan MYO	18	259
10	Atabey MYO	26	649
11	Eğirdir MYO	31	1032
12	Gelendost MYO	18	445
13	Gönen MYO	36	735
14	Isparta MYO	61	5417
15	Isparta OSB MYO	10	234
16	Keçiborlu MYO	38	1085
17	Senirkent MYO	26	1129
18	Sütçüler Prof. Dr. Hasan Gürbüz MYO	27	634
19	Şarkikaraağaç MYO	32	746
20	Şarkikaraağaç Turizm MYO	12	409
21	Teknik Bilimler MYO	67	3268
22	Uluborlu Selahattin Karasoy MYO	37	1325
23	Uzaktan Eğitim MYO	25	1190
24	Yalvaç MYO	27	752
25	Yalvaç Teknik Bilimler MYO	32	737
26	Yenişarbademli MYO	9	323

ISUBÜ Bilgisayar Ağı Kapsama Haritası



Şekil 2. ISUBÜ Bilgisayar ağının kapsadığı bölgeler

Şekil 2.'de Üniversitemiz ağının Isparta coğrafyasına yayılan ağ bağlantı durumunu gösterir şema görülmektedir. Bu şemadan da anlaşılacağı üzere Üniversitemizin tüm birimleri Isparta Merkez ilçemizde bulunan Bilgi İşlem Daire Başkanlığı Veri Merkezine bağlıdır. Veri merkezimiz standartlarda bildirildiği şekli ile tesis edilmiş olup, yedekli enerjilendirme, yedekli iklimlendirme ve susuz yangın söndürme sistemlerine sahiptir. Veri merkezimizi 7/24 takip eden izleme sistemi de mevcuttur. Şekil 3.'te ağ topolojimize ait detaylar sunulmuştur. Bu şekil üzerinde Üniversitemize ULAKNET tarafından sunulan İnternet hizmeti bant genişliği ve birimlerimizin veri merkezimize olan bant genişlikleri görülmektedir. Ayrıca güvenlik duvarımız ve sunucu bağlantıları da görülmektedir.



Şekil 3. Üniversitemiz ağ topolojisi

Tablo 5.'te birimlerimiz ile veri merkezimiz arasında mevcut bağlantı bant genişlikleri verilmiştir. Zikredilen bağlantıların gerçekleştirilmesi ve Üniversitemiz kullanıcılarına kablolu ve kablosuz İnternet hizmetlerinin sunulabilmesi için kullanılan ağ cihazlarının sayıları ile Bilgi İşlem Daire Başkanlığımızca yönetilen ağımıza bağlı IP güvenlik kameraları ve IP telefon sayıları Tablo 3.'te verilmiştir.

Tablo 5. ISUBÜ Birimleri Ağ Bağlantıları Bant Genişlikleri

Ağ Bağlantısının Yapıldığı Uçlar	Bant Genişliği
ULAKNET İnternet Bağlantısı	2000 Mbps
Doğu ve Batı Yerleşke İle Rektörlük Arası Bağlantı	1500 Mbps
Aksu MYO İle Rektörlük Arası Bağlantı	40 Mbps
Atabey MYO İle Rektörlük Arası Bağlantı	90 Mbps
Eğirdir MYO İle Rektörlük Arası Bağlantı	60 Mbps
Gelendost MYO İle Rektörlük Arası Bağlantı	40 Mbps
Gönen MYO İle Rektörlük Arası Bağlantı	50 Mbps
Zirve Yerleşke İle Rektörlük Arası Bağlantı	70 Mbps
Keçiborlu MYO İle Rektörlük Arası Bağlantı	250 Mbps
OSB MYO İle Rektörlük Arası Bağlantı	40 Mbps
Şarkikaraağaç MYO İle Rektörlük Arası Bağlantı	50 Mbps
Senirkent MYO İle Rektörlük Arası Bağlantı	60 Mbps
Sütçüler MYO İle Rektörlük Arası Bağlantı	60 Mbps
Turizm Fakültesi İle Rektörlük Arası Bağlantı	30 Mbps
Uluborlu MYO İle Rektörlük Arası Bağlantı	150 Mbps
Yalvaç Yerleşkesi İle Rektörlük Arası Bağlantı	150 Mbps
Yenişarbademli MYO İle Rektörlük Arası Bağlantı	40 Mbps

Tablo 6. ISUBÜ ağ cihazları dökümü

Cihaz Türü	Adedi
Anahtarlama Cihazı	150
Yönlendirici	2
Ağ Güvenlik Duvarı	1
Kablosuz Erişim Noktası	265
IP Telefon	470
IP Kamera	350
Kart Okuyucu	40

Tablo 6.'teki sayılardan da anlaşılacağı üzere çok fazla sayıda ağ cihazı Daire Başkanlığımız tarafından yönetilmektedir. Başkanlığımız gelişen teknolojiyi ve ihtiyaçları takip ederek ağ cihazları için gerekli güncellemeleri yapmakta cihaz arızları hariç tüm kurulum ve yönetim işlemlerini öz insan kaynakları ile yerine getirmeye çalışmaktadır. Bilgi İşlem Daire başkanlığı olarak ağ yönetimi ve yazılım hizmetleri merkezi olarak sunulmaktadır. Bilgi sistemlerimiz sürekli yedeklenmekte ve acil durumlarda hizmetin devamlılığı sağlanacak şekilde yapılandırılmaktadır. Üniversitemiz kablolu ve kablosuz ağının yönetimi, ağ cihazlarının yapılandırılması, güvenlik duvarının yapılandırılması, Isparta ili merkezi ve ilçelerine yayılmış olan ağın sürekli izlenmesi, arıza ve saldırı durumlarında müdahale edilmesi Bilgi İşlem Daire Başkanlığımızca gerçekleştirilmektedir.

Veri Merkezimizde çeşitli fiziksel sunucular ve depolama üniteleri üzerinde çalıştırılmakta olan yaklaşık **105 adet sanal sunucumuz** bulunmaktadır. Hem fiziksel hem de sanal sunucuların tüm kurulum ve yönetim işlemleri de Bilgi İşlem Daire Başkanlığımız tarafından gerçekleştirilmektedir. Bu sunucuların düzenli olarak

yedeklemesi yapılmakta ve bu işlem için ayrı bir depolama ünitesi işletilmektedir.

Bilgi İşlem Daire Başkanlığımız yazılım ekibi, ISUBÜ’de kullanılmakta olan bilgi sistemlerini geliştirmiş ve geliştirmeye ve yönetmeye devam etmektedir. Tablo 7.’de Bilgi İşlem Daire Başkanlığınca geliştirilen yazılımların listesi görülmektedir.

Tablo 7. Bilgi İşlem Daire Başkanlığınca geliştirilen yazılımlar

Yazılım	Kullanıcıları
Önlisans ve Lisans Öğrenci Bilgi Sistemi	Önlisans, Lisans Öğrencileri, Akademik Personel, Öğrenci İşleri İdari Personeli
Lisansüstü Öğrenci Bilgi Sistemi	Lisansüstü Öğrencileri, Akademik Personel, Öğrenci İşleri İdari Personeli
ISUBÜ Ana Web Sayfası	Tüm dünyadan erişilebilir
Birimler Web Sayfaları Yönetim Sistemi	Birim web sayfaları içerik yöneticileri
ISUBÜ Mobil Uygulaması	Öğrenciler, Akademik ve İdari Personel
Elektronik Belge Yönetim Sistemi	Akademik ve İdari Personel
Personel Bilgi Sistemi	Akademik ve İdari Personel
Yemekhane Otomasyon Sistemi	Öğrenciler, Akademik ve İdari Personel
Online Ödeme Sistemi	Öğrenciler, Akademik ve İdari Personel
Bilimsel Araştırma Projeleri Yönetim Sistemi	Akademik Personel
Geçiş Kontrol Otomasyon Sistemi	Öğrenciler, Akademik ve İdari Personel
Akademik Teşvik Yönetim Sistemi	Akademik Personel
Mezun Bilgi Sistemi	Öğrenciler
Uzaktan Öğretim Yönetim Sistemi	Öğrenciler, Akademik Personel, Öğrenci İşleri İdari Personeli
Elektronik Yoklama Sistemi	Öğrenciler, Akademik Personel
Temiz Üniversite Otomasyon Sistemi	Öğrenciler, Akademik ve İdari Personel
İhale Duyuru Sistemi	Tüm dünyadan erişilebilir
AKTS Bilgi Paketi Yönetim Sistemi	Tüm dünyadan erişilebilir
İnsan Kaynakları Yönetim Sistemi	Tüm dünyadan erişilebilir
Etkinlik Yönetim Sistemi	Akademik ve İdari Personel
Bildirim Yönetim Sistemi	Akademik ve İdari Personel
Sürekli Eğitim Merkezi e-Devlet Sertifika Yönetim Sistemi	Akademik ve İdari Personel
Uluslararası Öğrenciler İçin Uzaktan Sınav Yönetim Sistemi	Uluslararası Öğrenciler
Topluluk Üyelik Başvuru Sistemi	Öğrenciler, Akademik Personel
Uluslararası Öğrenci Sınav Başvuru Sistemi	Tüm dünyadan erişilebilir

Üniversitemizde kullanılmakta olduğumuz ve kendi personelimiz tarafından geliştirilen Öğrenci Bilgi Sistemi kullanıcı sayısı tüm öğrencilerimizin ve akademik personelimizin toplamı kadar olup, bilgi sistemlerimizin tamamı 7/24 kesintisiz hizmet vermektedir. **Tüm bilgi sistemlerimiz veri girişi, verinin değiştirilmesi ve onaylanması, rapor alma ve bilgiye erişim hizmetlerinin sunumuna elverişli olması ve bu uygulamaların fiilen kullanılması özelliklerinin tamamına haizdir. Bilgi sistemi uygulamalarımız merkezi İnternet uygulamalarına açıktır ve uygulamalarımız servis odaklı mimariyi desteklemektedir.** Üniversitemiz ve

birimlerinin Web sitelerinin tasarımı ve yönetimi Bilgi İşlem Daire Başkanlığımız tarafından yapılmaktadır. Bahsi geçen tüm sistemlerin çalışması için gerekli fiziksel ve sunucu ve depolama sistemlerinin kurulumu ve bakımı da Başkanlığımız tarafından gerçekleştirilmektedir. Daire Başkanlığımız tüm personel ve öğrencilerin kullanımı için elektronik posta hizmeti sunmaktadır. E-posta hizmeti kendi sunucularımızda barındırılan yazılım vasıtası ile sunulmakta, kurulumu ve yönetimi de Bilgi İşlem Daire Başkanlığımızca gerçekleştirilmektedir. E-posta sistemimizin kullanıcı sayısı 30 binden fazladır.

ISUBÜ genelinde, geçiş kontrol sistemlerinde kullanılmakta olan temassız kart okuyucular Bilgi İşlem Daire Başkanlığımız tarafından tasarlanmış ve üretilmiştir. Üniversitemiz öğrencileri ve personeli kartlarını okutarak veya ISUBÜ Mobil Uygulaması üzerinden cihaz üzerindeki kare kodu mobil cihazlarına okutarak yetkileri olan noktalardan geçiş yapabilmekte, kapıları açabilmektedir. Bu cihaz aynı zamanda ISUBÜ yemekhanelerinde geçiş kontrol cihazı olarak kullanılmakta, yemek ücretlerinin tahsili bu cihaz ile yapılmaktadır. Ayrıca gerekli personelin mesai giriş-çıkış saatleri de bu cihaz vasıtasıyla takip edilip puantajları yapılmaktadır. Cihazla birlikte çalışan tüm otomasyon sistemleri de Bilgi İşlem Daire Başkanlığı yazılım ekibi tarafından yazılmış ve yönetilmeye devam etmektedir.

Üniversitemiz birimlerinde bulunan bilgisayar, monitör, yazıcı, tarayıcı, görüntüleme cihazları gibi tüm bilişim cihazlarının kurulumları, bakım ve onarımları da Başkanlığımız görevlerindedir.

Ağ ve Sistem Yönetim Şube Müdürlüğünün 2024 Faaliyetleri

- Şube müdürlüğümüz sunucu sistemleri ve ağ çalışır vaziyette tutmak için bakım ve güncelleme faaliyetlerini düzenli olarak yapmıştır.
- Çeşitli sebeplerle meydana gelen arızalar giderilmiştir.
- Sunucu sistemlerimizin versiyonları güncellenmiş ve açıkları giderilmiştir.
- Çeşitli birimlerimizde anahtarlama cihazları yenilenmiştir.
- Sunucu sistemleri için kullanılan depolama biriminin kapasitesi artırılmıştır.
- Sanallaştırma için kullanılan fiziksel sunucuların RAM kapasiteleri artırılmıştır.
- Güvenlik duvarı ve günlük kaydı tutma yazılımı lisansları yenilenmiş olup gerekli güncellemeler ve bakımları yapılmıştır.
- Üniversitemiz ağında meydana gelen arızalar takip edilerek müdahaleler yapılmış, bakım gerektiren cihazların bakımı gerçekleştirilmiştir.
- Birimlerin ihtiyaçları olan E-posta adresleri ve alt alan adları tanımlanmıştır.
- 100. Yıl kampüsünde bulunan ve yapımı devam etmekte olan binaların zayıf akım tesisat imalatları ile aktif cihazların kurulum kontrolü gerçekleştirilmiştir.
- Kablosuz ağlarda meydana gelen arızalar giderilmiş olup çekim alanı genişletilmiştir.
- Üniversitemiz sunucularının yedeklenmesi için farklı bir lokasyonda bulunan yedekleme sisteminin kapasitesi artırılmıştır.

- Üniversitemizde çeşitli birimlerin internet hızları artırılmıştır.
- Talep eden kullanıcılar için Office 365 aktivasyonları gerçekleştirilmiştir.

Yazılım Geliştirme Şube Müdürlüğünün 2024 Faaliyetleri

Yazılım Şube Müdürlüğümüzün faaliyetleri, daha önce geliştirilen yazılımlar ile ilgili güncellemeler ve yeni yazılımların geliştirilmesi süreçleri olmak üzere iki ana kola ayrılmaktadır.

Geliştirilmeye Sürekli Devam Edilen Projeler

- Elektronik Belge Yönetim Sistemi (EBYS)
 - Gelen talepler doğrultusunda güncellemelerin yapılması,
 - Java, AKİS vb. kullanılan teknolojilerdeki güncellemeler kaynaklı değişikliklerin yapılması
 - Arşiv Kodu Sisteminin Değişmesi
- Üniversite Web Sayfası
 - Gelen talepler doğrultusunda güncellemelerin yapılması
- Birimler Web Sayfası
 - Mevcut birimler web sayfası şablonunun değiştirilmesi çalışması
- Bilimsel araştırma projeleri birimi yazılımı
 - Projenin başında belirlenen modüllerin yazılımına devam edilmesi,
 - Var olan modüllerde gelen talepler üzerine güncellemelerin yapılması
 - Performans modülü tasarım çalışmalarının yapılması
- Lisansüstü Öğrenci Bilgi Sistemi
 - Mevzuatta yapılan değişikliklerin bilgi sistemine aksettirilmesi,
 - Program arayüzünün yenileme çalışmaları.
 - Mevzuatta yapılan değişikliklerin bilgi sistemine aksettirilmesi,
 - Program arayüzünün yenileme çalışmaları.
 - Türkiye Yeterlilik Çerçevesi Modülünün Eklenmesi
 - Diplomaların Yeni Tasarımın Entegre Edilmesi
- Personel Bilgi Sistemi
 - Personel Daire Başkanlığının talepleri doğrultusunda yeni özellikler eklenilmesi,
- Mobil Uygulama
 - Var olan modüllerde iyileştirilmelerin yapılması,
 - ISUBÜ Yoklama, Temiz Üniversite, Karekodlu Geçiş gibi modüllerin eklenmesi,
 - Başlangıçta planlanan modüllerin geliştirme çalışmaları.
 - Elektronik Belge Yönetim Sistemi Modülü Eklenmesi
- Yemekhane Sistemi
 - Doğu-Batı yerleşkesi, Rektörlük ve diğer yerleşkeler için ayrı online para yükleme

sistemlerinin geliştirilmesi, iyileştirilmesi.

- Yemek Anketlerinin Eklenmesi
- Yemek Fişlerinin Yönetimi İle İlgili Değişiklik Yapılması
- YÖK-Üniversite arasında iletişim servisleri
 - Bilgi sistemlerimiz ile YÖK bilgi sistemleri arasında veri alış verişinin işler vaziyette tutulması, güncellemelerin takibi ve uygulanması.
 - Bu Konuda Eklenen Yeni Modüllerin Servislerinin eklenmesi
- SKS Daire Başkanlığı Kulüpler-Etkinlik Yönetim Sistemi
- Strateji Daire Başkanlığı İhale Yönetim Sistemi

Yazılım Geliştirme Şubesi 2024 Yılı Projeleri

- Lisansüstü Diploma Eki Düzenlenmesi (Tamamlandı)
- Başvuru sistemine sınav ve mezun öğrenci bilgi entegrasyonu (Tamamlandı)
- Öğrenci Danışman Sistemi eklenmesi (Tamamlandı)
- Öğrenci KVKK eklenmesi (Tamamlandı)
- Talep Sisteminin Yapılması (Tamamlandı)
- DİLMER Başvuru Sistemi (Tamamlandı)
- YÖK, ÖSYM Nüfus ve Vatandaşlık İşleri Genel Müdürlüğü(NVi) arasındaki iletişimlerin Güncellenmesi (Tamamlandı)
- SKS DB kısmi zamanlı başvuru sistemi (Tamamlandı)
- Optik okuyucu değerlendirme sistemi tamamlandı (Tamamlandı)
- İdari ve akademik personel performans takip sistemi başlandı (Devam ediyor)
- Webometric için API düzenlenmesi (Devam ediyor)
- UETS modülü e-imza sertifika güncellemesi (Tamamlandı)
- Kurul yönetim sistemi (Devam ediyor)
- PBS eklentiler ve düzenlemeleri (Tamamlandı)
- Mobil uygulamaya devamsızlık takip modülü eklenmesi (Tamamlandı)
- Mobil uygulamaya sosyal transkript modülü eklenmesi (Tamamlandı)
- İnsan kaynakları başvuru sistemi, öğretim üyesi başvuru alanı (Tamamlandı)
- Akademik teşvik sistemi düzenlemeleri yapılması (Tamamlandı)
- Birim sayfaları için iletişim kısmı yönetimi ve sabit modüllerin değiştirilmesine yönelik eklentilerin yapılması (Tamamlandı)
- Personel daire başkanlığı için PİMER modülü eklenmesi (Tamamlandı)
- 30. yıl fotoğraf yarışması için yapılan sayfada değişiklik yapılması (Devam ediyor)
- Uzaktan Eğitim MYO Sınav Yönetim Sistemi (Tamamlandı)

- Eğitimcilerin Eğitim İçin Eğitim Platformu (Tamamlandı)
- Personel Daire Başkanlığı için kimlik kartı basım modülü (Tamamlandı)
- E-posta şifre sıfırlama modülünün güncellenmesi (Tamamlandı)
- Varlık envanteri için gerekli çalışmalara başlandı ve Üniversitemiz varlık envanteri oluşturuldu (Devam ediyor)
- Zorunlu sızma testi yaptırıldı ve sonuç raporu üzerinde çalışmalara başlandı (Devam ediyor)
- Bilgi güvenliği rehberinin zorunlu kıldığı yönergeler yazılmaya başlandı (Devam ediyor)
- Teknoloji Fakültesi Elektrik Elektronik Mühendisliği Bölümü için bitirme projesi modülü (Tamamlandı)
- ENAR başvuru modülü güncellemesi (Tamamlandı)
- Sosyal medya afiş, post ve paylaşımlara ait tasarımlar (Tamamlandı)
- Öğrenci bilgi sistemi yeni tasarımı (Tamamlandı)
- ISUBÜ bülten sayıları (Tamamlandı)
- ISUBÜ bülten web sayfası tasarımı (Devam ediyor)
- Gastronomi Kitap tasarımı (Tamamlandı)
- EBYS hizmete özel belge modülü (Tamamlandı)

Teknik Hizmetler Şube Müdürlüğünün 2024 Faaliyetleri

Şube müdürlüğünün görev tanımında bulunan,

- Bilgisayar arızalarının giderilmesi
- İşletim sistemleri kurulumu
- Elektronik imza programı kurulumu
- Elektronik imza atamama problemlerinin giderilmesi
- Ağ arızalarının giderilmesi
- Çevre bileşenlerine dair kurulumların ve bakımların gerçekleştirilmesi
- Yazıcı arızalarının takibi ve giderilmesi

faaliyetleri 2024 içerisinde gerçekleştirilmiştir.

İdari ve Mali Hizmetler Şube Müdürlüğünün 2024 Faaliyetleri

İdari ve Mali hizmetler şube müdürlüğü III. Bölümde “Mali Bilgiler” kısmında bahsi geçen tüm alımları ve harcamaları gerçekleştirmiştir. Bunun yanı sıra personel maaş ve kesenek işlemleri, özlük işlemleri ve idari yazışmalar da 2024 yılı içerisinde şube müdürlüğü tarafından gerçekleştirilen faaliyetlerdir.

IV. KURUMSAL KABİLİYET VE KAPASİTENİN DEĞERLENDİRİLMESİ

A. Üstünlükler

- Genç ve dinamik bir kadroya sahip olması.
- Üniversite üst yönetiminin tam desteği.
- Donanım alt yapısına dair alımların gerçekleştirilmiş olması.

B. Zayıflıklar

- Mevcut yazılım şubesi personelinin önemli kısmı ders veren öğretim elemanlarından oluşması, tam zamanlı olarak daire başkanlığında bulunamamaları sebebi ile yazılım personel yapısının mevcut uygulamaların devamlılığın sağlanabilmesi için ancak yeterli olup yeni proje geliştirmeye zaman ayrılmakta güçlük çekilmesi.
- Ağ ve Sistem Yönetimi Şube Müdürlüğünde görevlendirme ile bulunan sadece iki personel ve kadrolu yine iki personelin bulunması.
- Fakülteler ve birimler bünyesinde yerel bilgi işlem sorunları ile ilgili personelin, bir iki birim müstesna olmak kaydıyla, bulunmuyor olması.

C. Değerlendirme

Başkanlığımız insan kaynaklarını olabildiğince verimli kullanarak en iyi şekilde hizmet sunumunu amaçlamıştır.

V. ÖNERİ VE TEDBİRLER

Gelişen teknolojileri yakalamamız için gerekli tam zamanlı, nitelikli insan kaynağına ihtiyaç vardır. Bilgi işlem altyapısına yapılan yatırımlar devamlılık arz etmelidir.